

# 临沂统计月报



临沂市统计局

2017年6月



# 目 录

---

上半年全市主要经济指标·····	1
工业指标·····	2
工业产品产量·····	3
工业企业经济效益·····	4
固定资产投资·····	6
房地产开发投资·····	7
社会消费品零售总额·····	8
财政·····	9
金融·····	10
物价·····	11
临沂商城指数·····	12
县区经济·····	14
市地经济·····	23
2017年上半年临沂市经济社会发展统计公报··	30



## 上半年全市主要经济指标

单位：亿元

指 标	绝对量	增长速度 (%)
地区生产总值	2141.1	8.1
第一产业	173.6	4.0
第二产业	920.3	6.8
第三产业	1047.2	10.1
规模以上工业增加值	889.7	7.7
固定资产投资	1566.3	9.3
社会消费品零售总额	1309.7	10.5
进出口总额	323.7	22.8
# 出口额	224.7	26.4
一般公共预算收入	167.9	3.2
国、地税收入合计	247.8	31.6
国税收入	156.3	50.8
地税收入	91.5	8.2
金融机构人民币存款余额	5820.9	515.7
金融机构人民币贷款余额	4258.4	320.0
居民消费价格总指数 (%)	101.7	1.7

注：金融机构存、贷款余额增长为比年初增长额。

## 工业指标

单位：亿元

指 标	1-6月绝对量	增长速度 (%)
1、工业增加值	889.7	7.7
#轻工业	334.0	6.9
重工业	555.7	8.1
#国有企业	18.8	5.4
集体企业	0.6	2.1
股份合作企业	0.1	2.8
股份制企业	713.8	7.8
外商及港澳台投资企业	97.8	13.0
其他经济类型企业	58.5	5.0
#大中型企业	380.6	7.5
2、工业用电量（亿千瓦时）	155.5	15.5
3、工业产品销售率 (%)	98.62	0.1

## 工业产品产量

指 标	1-6月绝对量	增长速度(%)
饲料(万吨)	314.5	7.5
精制食用植物油(万吨)	27.2	-5.1
纱(万吨)	15.3	15.5
布(万米)	34922.6	-1.0
服装(万件)	6278.5	-0.7
人造板(万立方米)	1094.4	-4.9
硅酸盐水泥熟料(万吨)	506.5	-8.3
水泥(万吨)	1028.5	4.5
生铁(万吨)	143.8	15.9
粗钢(万吨)	137.7	53.1
钢材(万吨)	361.1	-18.7
铁合金(万吨)	65.6	-18.7
建筑工程用机械(万台)	2.0	59.6
小型拖拉机(万台)	5.0	-4.8
电动自行车(万辆)	32.6	1.8

## 工业企业经济效益

单位：亿元

指 标	1-6月绝对量	增长速度 (%)
一、期末资产负债		
流动资产合计	2309.4	2.7
其中：应收账款	453.1	12.6
存货	571.0	2.8
其中：产成品	283.3	1.2
资产总计	5375.8	9.4
负债合计	2550.3	5.3
二、损益及分配		
营业收入	5402.3	11.7
其中：主营业务收入	5355.7	11.7
营业成本	4718.1	11.6
其中：主营业务成本	4676.7	11.5
营业税金及附加	36.7	20.9
其中：主营业务税金及附加	36.3	20.3
销售费用	200.1	17.2
管理费用	135.7	4.4
其中：税金	3.1	-29.0
财务费用	41.6	3.8
其中：利息收入	1.5	-20.0
利息支出	24.7	2.1
资产减值损失	0.9	-42.5
公允价值变动收益（损失以“-”号记）	-0.8	11.3
投资收益（损失以“-”号记）	2.4	8.0
营业利润	270.8	14.4
营业外收入	3.8	-6.5
其中：政府补助	1.4	-2.6
营业外支出	1.5	-14.9
利润总额	273.1	14.2

注：数据截止日期为7月20日，省局尚未反馈。



## 本年收入过亿元企业

单位：亿元

指 标	1-6月绝对量	增长速度 (%)
企业个数 (个)	1408	增加 125 家
主营业务收入	4372.5	19.5
利润总额	222.5	21.5
利税合计	338.7	23.6

## 本年利税过千万元企业

单位：亿元

指 标	1-6月绝对量	增长速度 (%)
企业个数 (个)	1092	增加 158 家
主营业务收入	3689.9	19.3
利润总额	218.0	23.1
利税合计	331.9	25.4

注：数据截止日期为 7 月 20 日，省局尚未反馈。

## 固定资产投资

单位：亿元

指 标	1-6月绝对量	增长速度(%)
1、固定资产投资完成额	1566.3	9.3
#第一产业	26.3	7.6
第二产业	849.1	1.7
#工业	837.1	1.5
第三产业	690.9	20.5
2、投资本年资金来源合计	1501.4	-2.3
国家预算资金	35.2	48.4
国内贷款	154.3	49.5
债券	0.4	-
利用外资	5.6	3.1
自筹资金	1084.9	-12.5
其他资金	221.0	34.4

## 大项目投资

指 标	1-6月绝对量	增长速度(%)
亿元以上投资项目(个)	801	减14个
投资额(亿元)	980.2	9.3
5亿元以上投资项目(个)	213	增35个
投资额(亿元)	435.8	27.8

## 房地产开发投资

单位：亿元

指 标	1-6 月绝对量	增长速度 (%)
房地产投资完成额	178.8	4.9
其中：建筑工程投资额	118.0	-5.4
安装工程投资额	21.9	-13.6
本年购置土地面积（万平方米）	78.4	89.6

## 商品房建设与销售

单位：万平方米

指 标	1-6 月绝对量	增长速度 (%)
商品房施工面积	4702.8	9.9
商品房竣工面积	277.6	47.7
商品房销售面积	478.9	25.6
待售面积	249.0	-21.4
商品房销售额（亿元）	223.4	35.5

## 社会消费品零售总额

单位：亿元

指 标	1-6月绝对量	增长速度 (%)
社会消费品零售总额	1309.7	10.5
#城镇	982.3	10.5
# 城区	795.4	10.3
乡村	327.4	10.6
#批发业	142.2	10.6
零售业	1089.7	10.5
住宿业	6.6	10.4
餐饮业	71.2	10.5

## 财政收入与支出

单位：亿元

指 标	1-6月绝对量	增长速度(%)
1、一般公共预算收入	167.9	3.2
税收收入	132.3	-0.5
增值税	32.6	28.6
改征增值税及营业税	19.8	-39.7
企业所得税	16.1	16.1
个人所得税	4.1	23.0
2、一般公共预算支出	307.8	7.2
一般公共预算服务	31.2	9.2
教育	75.3	7.0
科学技术	3.1	-26.3
文化体育与传媒	3.2	-36.6
社会保障和就业	50.9	13.8
医疗卫生与计划生育	43.4	22.6
节能环保	4.8	11.2

## 金融机构人民币存款余额

单位：亿元

指 标	1-6月绝对量	比年初增减
金融机构各项存款余额	5820.9	515.7
住户存款	3609.4	296.7
非金融企业存款	1377.2	151.1
广义政府存款	804.8	66.5
非银行业金融机构存款	28.2	0.9

## 金融机构人民币贷款余额

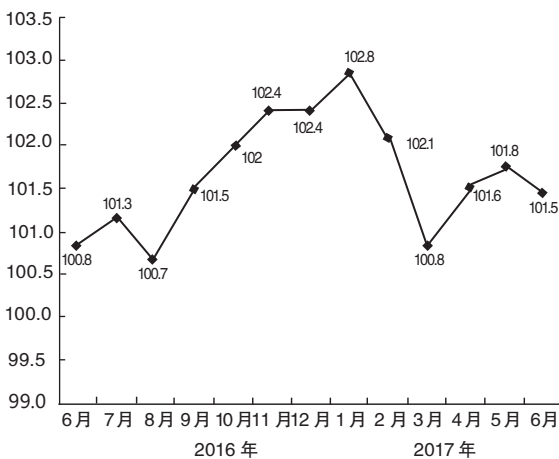
单位：亿元

指 标	1-6月绝对量	比年初增减
金融机构贷款余额	4258.4	320.0
1、住户贷款	1771.6	185.7
短期贷款	579.3	28.5
中长期贷款	1192.3	157.1
2、非金融企业及机关团体贷款	2486.7	134.3
短期贷款	1569.8	91.2
中长期贷款	747.9	88.0

## 价格指数 (以上年同期为 100)

指 标	6 月	1-6 月
1、居民消费价格指数	101.5	101.7
2、工业生产者出厂价格指数	105.0	106.6
轻工业	99.6	102.5
重工业	107.7	108.6
生产资料	107.1	108.2
生活资料	100.1	102.9
3、工业生产者购进价格指数	103.9	106.6

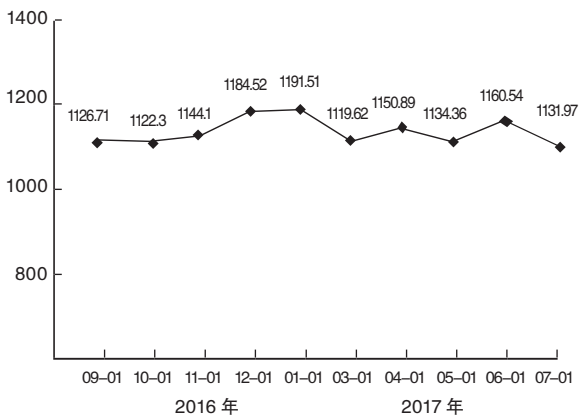
### 居民消费价格指数 (上年同月价格 = 100)



## 临沂商城指数

指标	6月	同比涨跌值	环比涨跌值
发展景气指数	1131.97	13.44	-28.57
循环景气指数	100.21	1.39	-0.89
月价格指数	98.87	7.03	1.84

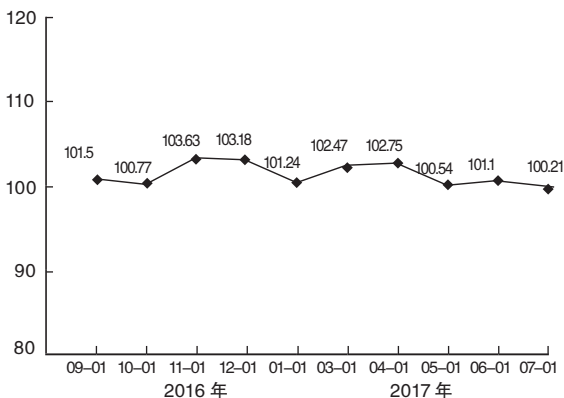
## 发展景气指数



注：临沂商城发展景气指数是综合反映临沂商城经营发展趋势的经济指标，发展景气指数采用千分数计量。是基期为1000点的定基指数，数值越大，表明商城发展景气程度越好；反之，则表明商城发展景气程度降低。

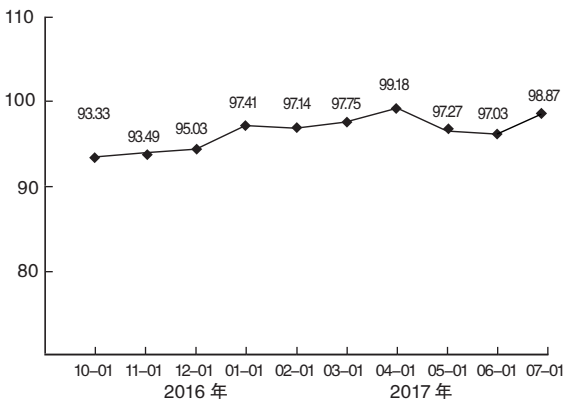


## 循环景气指数



注：临沂商城循环景气指数是综合反映临沂商城经营状况的经济指标，指数取值范围在0-200之间，以100为临界值，当指数大于100时，反映商城景气状况是良好的、繁荣的，越接近200繁荣度越高；反之，则反映景气状态不佳，越接近0萧条度越深。

## 月价格指数



注：临沂商城价格指数是全面反映临沂商城15类商品价格水平、波动程度、变动趋势的经济指标。是基期为100的定基价格指数。

## 全市各县区主要经济指标(一)

县(市)区	GDP(亿元)		第一产业(亿元)	
	1-6月 绝对量	增长速度 (%)	1-6月 绝对量	增长速度 (%)
全 市	2141.1	8.1	173.6	4.0
兰 山 区	451.9	7.2	5.0	3.8
罗 庄 区	189.1	10.2	4.0	4.1
河 东 区	97.2	8.4	5.1	4.3
沂 南 县	132.9	8.5	21.8	3.7
郯 城 县	161.6	7.2	16.6	3.9
沂 水 县	233.3	7.1	20.5	4.4
兰 陵 县	180.4	7.3	40.4	4.4
费 县	148.6	8.6	10.9	3.8
平 邑 县	168.0	9.0	16.4	3.9
莒 南 县	143.5	7.1	12.6	3.8
蒙 阴 县	84.7	7.5	7.9	4.0
临 沭 县	126.7	7.0	8.2	3.7
高 新 区	46.5	7.7	0.3	3.7
开 发 区	103.2	12.2	1.2	3.5
临 港 区	25.1	3.0	2.9	3.4

## 全市各县区主要经济指标(二)

县(市)区	第二产业(亿元)		第三产业(亿元)	
	1-6月绝对量	增长速度(%)	1-6月绝对量	增长速度(%)
全 市	920.3	6.8	1047.2	10.1
兰 山 区	230.3	4.9	216.7	10.0
罗 庄 区	110.1	10.2	75.0	10.5
河 东 区	48.2	8.3	43.9	8.9
沂 南 县	51.9	10.2	59.2	8.8
郯 城 县	74.2	8.0	70.8	7.3
沂 水 县	101.3	7.0	111.5	7.7
兰 陵 县	57.6	9.8	82.5	7.0
费 县	79.7	8.0	58.0	10.5
平 邑 县	76.4	10.6	75.2	8.5
莒 南 县	69.0	7.3	61.9	7.6
蒙 阴 县	38.3	7.5	38.5	8.2
临 沭 县	71.9	6.0	46.6	9.4
高 新 区	28.2	6.9	18.1	9.2
开 发 区	68.2	11.8	33.9	13.4
临 港 区	12.9	0.5	9.3	6.9

## 全市各县区主要经济指标(三)

县(市)区	1-6月工业增加值 增长(%)	产品销售率(%)	
		1-6月 销售率	同比±个 百分比
全 市	7.7	98.62	0.10
兰 山 区	3.7	99.04	0.57
罗 庄 区	14.7	98.70	0.26
河 东 区	13.5	98.63	-0.58
沂 南 县	13.3	98.47	-1.29
郯 城 县	9.2	99.88	0.03
沂 水 县	6.9	97.17	-0.20
兰 陵 县	7.5	99.99	-0.23
费 县	10.0	98.82	0.70
平 邑 县	13.3	95.97	-0.27
莒 南 县	5.0	98.59	-0.40
蒙 阴 县	7.1	99.05	0
临 沭 县	4.1	97.93	-0.02
高 新 区	7.3	97.83	-0.53
开 发 区	16.2	99.42	0.16
临 港 区	-14.0	95.98	5.31

## 全市各县区主要经济指标(四)

县(市)区	主营业务收入(亿元)		利税合计(亿元)	
	1-6月 绝对量	增长速度 (%)	1-6月 绝对量	增长速度 (%)
全 市	5355.7	11.7	416.0	16.1
兰 山 区	876.8	2.1	69.2	-7.7
罗 庄 区	293.4	26.9	27.0	164.5
河 东 区	211.7	29.0	8.2	11.5
沂 南 县	248.9	15.8	17.4	19.2
郯 城 县	345.1	7.6	41.7	18.0
沂 水 县	579.4	7.0	49.4	25.7
兰 陵 县	266.7	14.8	18.6	17.0
费 县	410.1	13.5	43.9	8.6
平 邑 县	189.8	20.5	16.2	21.3
莒 南 县	302.1	5.1	18.0	7.2
蒙 阴 县	135.0	9.4	10.8	17.9
临 沭 县	295.5	4.4	20.7	1.6
高 新 区	334.2	9.1	17.8	6.7
开 发 区	817.3	25.0	55.6	31.0
临 港 区	40.8	-29.9	0.5	-68.8

注：数据截止日期为7月20日，省局尚未反馈。

## 全市各县区主要经济指标(五)

县(市)区	利润总额(亿元)		固定资产投资(亿元)	
	1-6月 绝对量	增长速度 (%)	1-6月 绝对量	增长速度 (%)
全 市	273.1	14.2	1566.3	9.3
兰 山 区	49.0	-9.8	285.9	8.6
罗 庄 区	16.4	646.7	100.3	-5.8
河 东 区	6.1	18.1	75.1	16.2
沂 南 县	11.3	24.6	86.8	15.0
郯 城 县	29.1	21.2	110.7	4.7
沂 水 县	28.7	13.1	120.7	12.7
兰 陵 县	12.4	9.9	83.0	15.2
费 县	29.7	2.9	89.0	17.2
平 邑 县	10.9	24.9	110.3	18.2
莒 南 县	11.9	2.1	87.3	7.6
蒙 阴 县	7.3	21.9	71.0	18.1
临 沭 县	15.6	-7.7	75.9	2.5
高 新 区	12.6	5.2	70.6	6.7
开 发 区	31.3	39.7	131.3	9.2
临 港 区	0.1	-94.4	68.4	15.1

注：数据截止日期为7月20日，省局尚未反馈。

## 全市各县区主要经济指标(六)

县(市)区	社会消费品 零售额(亿元)		进出口总额 (万元)	
	1-6月 绝对量	增长速度 (%)	1-6月 绝对量	增长速度 (%)
全 市	1309.7	10.5	3237306	22.8
兰 山 区	341.9	10.1	839598	16.7
罗 庄 区	106.0	10.5	135414	7.2
河 东 区	75.2	10.6	166037	23.4
沂 南 县	62.7	10.3	117121	36.4
郯 城 县	71.4	10.3	62801	12.7
沂 水 县	84.2	10.7	412262	20.7
兰 陵 县	94.6	10.4	36353	18.9
费 县	63.6	10.2	160408	21.9
平 邑 县	93.0	10.7	62454	20.5
莒 南 县	65.2	10.1	282054	31.8
蒙 阴 县	61.2	10.2	82151	37.4
临 沭 县	61.0	10.1	225233	27.6
高 新 区	60.2	10.2	136254	-1.9
开 发 区	58.4	10.2	459146	55.8
临 港 区	9.6	10.2	55349	-27.4

## 全市各县区主要经济指标(七)

县(市)区	出口额(万元)		进口额(万元)	
	1-6月 绝对量	增长速度 (%)	1-6月 绝对量	增长速度 (%)
全 市	2247493	26.4	989813	15.4
兰 山 区	442966	19.6	396632	13.7
罗 庄 区	130286	8.9	5128	-23.8
河 东 区	143009	16.5	23028	94.8
沂 南 县	100357	39.5	16764	20.1
郯 城 县	54705	16.7	8096	-8.2
沂 水 县	317366	27.2	94896	3.1
兰 陵 县	35822	25.1	531	-72.8
费 县	157003	24.9	3405	-42.6
平 邑 县	52841	4.8	9613	577.4
莒 南 县	189810	34.6	92244	26.4
蒙 阴 县	71931	31.0	10220	109.6
临 沭 县	168292	43.3	56941	-3.6
高 新 区	131012	0	5242	-34.4
开 发 区	210869	89.7	248277	35.2
临 港 区	36311	-3.2	19038	-50.9



## 全市各县区主要经济指标(八)

县(市)区	一般公共预算收入 (亿元)		一般公共预算支出 (亿元)	
	1-6月 绝对量	增长速度 (%)	1-6月 绝对量	增长速度 (%)
全 市	167.9	3.2	307.8	7.2
市 直	14.4	52.3	32.2	-5.2
兰 山 区	41.1	10.3	31.3	2.1
罗 庄 区	11.2	12.1	12.7	53.9
河 东 区	8.7	4.6	16.1	20.5
沂 南 县	8.9	-11.7	22.1	8.4
郯 城 县	7.4	8.4	23.6	5.4
沂 水 县	13.1	-11.0	28.6	19.8
兰 陵 县	7.7	7.8	23.9	0.8
费 县	10.4	16.1	22.1	17.8
平 邑 县	7.1	-9.8	22.1	6.0
莒 南 县	8.3	0.3	19.9	7.0
蒙 阴 县	5.4	15.8	16.8	4.0
临 沭 县	8.2	-10.5	18.9	12.1
高 新 区	4.0	-6.9	3.4	-18.1
开 发 区	9.9	-28.5	10.1	-13.3
临 港 区	2.3	14.0	4.2	17.4

## 全市各县区主要经济指标(九)

县(市)区	国税收入(亿元)		地税收入(亿元)	
	1-6月 绝对量	增长速度 (%)	1-6月 绝对量	增长速度 (%)
全 市	156.3	50.8	91.5	8.2
兰 山 区	47.2	52.4	21.4	60.9
罗 庄 区	14.5	41.5	4.4	13.3
河 东 区	9.1	49.6	5.0	7.9
沂 南 县	7.8	46.8	4.4	-19.7
郯 城 县	6.2	102.6	4.1	14.2
沂 水 县	8.4	47.9	7.9	0.8
兰 陵 县	6.9	17.5	4.0	44.0
费 县	12.2	33.9	4.2	28.9
平 邑 县	5.8	43.5	3.9	0.6
莒 南 县	6.5	62.0	6.4	29.7
蒙 阴 县	7.4	59.6	2.4	16.7
临 沭 县	7.8	37.9	3.5	-24.9
高 新 区	3.3	53.7	2.5	-3.4
开 发 区	10.3	93.3	6.3	-41.8
临 港 区	0.7	147.5	-	-
市局车购办(国税)	2.1	76.7	-	-
市征收分局(地税)	-	-	11.0	2.2

## 全省各市主要经济指标(一)

县(市)区	GDP(亿元)		第一产业(亿元)	
	1-6月 绝对量	增长速度 (%)	1-6月 绝对量	增长速度 (%)
山东省	35017.4	7.7	2219.5	3.7
济南市	3417.4	8.3	135.1	3.4
青岛市	5075.1	7.7	172.8	3.3
淄博市	2274.7	8.1	66.6	3.8
枣庄市	1160.7	6.4	83.7	4.0
东营市	1861.2	6.5	54.8	3.7
烟台市	3617.7	8.1	112.7	2.5
潍坊市	2864.0	7.8	264.7	3.7
济宁市	2240.3	7.0	204.1	4.0
泰安市	1682.4	6.8	127.7	3.2
威海市	1643.9	8.5	51.6	-2.3
日照市	957.3	9.8	61.2	4.2
莱芜市	422.0	8.6	26.7	5.9
临沂市	2141.1	8.1	173.6	4.0
德州市	1511.9	7.7	149.5	3.3
聊城市	1558.7	8.0	204.4	4.3
滨州市	1291.8	7.1	94.9	4.3
菏泽市	1356.3	9.0	148.7	3.3

## 全省各市主要经济指标(二)

县(市)区	第二产业(亿元)		第三产业(亿元)	
	1-6月 绝对量	增长速度 (%)	1-6月 绝对量	增长速度 (%)
山东省	15570.6	7.1	17227.3	8.8
济南市	1209.7	8.6	2072.7	8.4
青岛市	2131.9	6.6	2770.4	9.0
淄博市	1182.7	7.1	1025.4	9.6
枣庄市	610.6	4.7	466.4	9.0
东营市	1186.5	6.9	619.9	5.8
烟台市	1911.3	8.1	1593.6	8.5
潍坊市	1285.3	7.6	1314.1	8.8
济宁市	1034.9	5.8	1001.4	8.9
泰安市	727.2	6.5	827.4	7.6
威海市	755.7	6.1	836.6	11.6
日照市	465.9	10.3	430.3	10.1
莱芜市	232.2	8.9	163.1	8.8
临沂市	920.3	6.8	1047.2	10.1
德州市	707.5	6.9	654.9	9.6
聊城市	751.8	6.8	602.6	10.9
滨州市	609.1	6.1	587.9	8.6
菏泽市	684.6	9.1	523.0	10.7

## 全省各市主要经济指标(三)

全省各市	1-6月 工业增加值 增长(%)	固定资产投资 (亿元)		1-6月 消费品 零售总额 增长(%)
		1-6月 绝对量	增长速度 (%)	
山东省	7.7	24485.5	9.7	10.4
济南市	10.3	2044.7	16.4	10.4
青岛市	7.4	3571.8	9.3	10.2
淄博市	7.8	1293.8	4.4	10.9
枣庄市	5.9	743.6	8.2	10.3
东营市	7.6	1046.6	4.0	8.7
烟台市	9.1	3044.1	11.8	11.1
潍坊市	8.9	1916.9	11.0	10.0
济宁市	6.7	1724.6	6.5	8.7
泰安市	6.0	1425.6	7.2	10.0
威海市	7.7	1224.7	9.7	10.8
日照市	11.8	805.2	13.2	9.3
莱芜市	10.4	376.9	4.0	8.5
临沂市	7.7	1566.3	9.3	10.5
德州市	7.5	1140.2	11.0	10.6
聊城市	7.9	937.1	15.5	10.0
滨州市	7.2	978.1	8.2	9.5
菏泽市	10.9	645.3	13.1	11.0

## 全省各市主要经济指标(四)

全省各市	一般公共预算收入 (亿元)		国税收入(亿元)	
	1-6月 绝对量	增长速度 (%)	1-6月 绝对量	增长速度 (%)
山东省	3400.6	8.6	3445.8	43.8
济南市	361.5	11.8	396.7	32.0
青岛市	623.9	8.2	885.4	40.4
淄博市	190.0	8.4	226.4	44.6
枣庄市	85.1	1.2	48.1	35.9
东营市	138.1	9.5	138.9	50.4
烟台市	362.2	6.1	345.8	43.2
潍坊市	305.7	8.1	231.1	36.9
济宁市	230.6	6.0	146.9	56.8
泰安市	138.4	3.7	69.5	49.9
威海市	162.2	10.0	98.2	38.9
日照市	77.0	12.0	220.3	57.8
莱芜市	32.9	10.1	31.9	52.0
临沂市	167.9	3.2	156.3	50.8
德州市	99.3	8.0	75.9	55.1
聊城市	94.3	3.7	88.5	38.1
滨州市	118.0	8.4	127.4	58.4
菏泽市	102.3	11.5	120.4	52.4

## 全省各市主要经济指标(五)

全省各市	地税(税收) 收入(亿元)		进出口总额 (亿元)	
	1-6月 绝对量	增长速度 (%)	1-6月 绝对量	增长速度 (%)
山东省	1649.6	21.3	8761.6	24.1
济南市	210.4	28.8	334.5	6.3
青岛市	312.9	26.8	2519.8	26.3
淄博市	92.7	19.6	309.9	24.9
枣庄市	43.8	11.7	47.3	13.4
东营市	66.7	25.4	638.7	33.6
烟台市	175.4	10.6	1422.4	12.2
潍坊市	158.2	21.8	744.5	23.7
济宁市	109.5	18.0	209.8	26.7
泰安市	63.2	11.5	77.7	22.3
威海市	92.1	29.4	716.4	47.8
日照市	29.6	17.5	488.4	28.0
莱芜市	12.2	20.2	54.2	3.8
临沂市	84.6	10.2	323.7	22.8
德州市	50.6	24.9	120.1	21.3
聊城市	45.3	32.7	218.6	25.0
滨州市	59.7	19.0	328.1	25.0
菏泽市	42.7	27.6	207.5	25.6

## 全省各市主要经济指标(六)

全省各市	出口总额(亿元)		进口总额(亿元)	
	1-6月 绝对量	增长速度 (%)	1-6月 绝对量	增长速度 (%)
山东省	4771.0	16.4	3990.6	34.7
济南市	210.7	2.2	123.8	13.9
青岛市	1481.0	13.9	1038.7	49.5
淄博市	189.7	17.3	120.2	39.1
枣庄市	41.0	9.0	6.3	54.1
东营市	160.9	15.2	477.9	41.1
烟台市	777.6	10.4	644.8	14.5
潍坊市	453.8	17.0	290.7	35.9
济宁市	120.8	16.6	89.0	43.4
泰安市	58.7	17.7	18.9	39.0
威海市	416.3	28.2	300.1	87.5
日照市	177.3	44.3	311.1	20.3
莱芜市	34.5	24.4	19.7	-19.5
临沂市	224.7	26.4	99.0	15.2
德州市	87.4	22.6	32.7	18.1
聊城市	118.3	29.7	100.2	19.9
滨州市	135.1	15.4	193.0	32.7
菏泽市	83.0	11.2	124.5	37.4



## 全省各市主要经济指标(七)

全省各市	金融机构人民币存款 余额(亿元)		金融机构人民币贷款 余额(亿元)	
	1-6月 绝对量	比年初 增加	1-6月 绝对量	比年初 增加
山东省	87955.6	4806.0	65012.4	3584.4
济南市	15635.1	630.8	12033.3	709.0
青岛市	13949.7	152.7	12569.9	915.0
淄博市	4410.0	255.5	2981.4	126.4
枣庄市	1812.6	147.8	1161.6	61.5
东营市	3869.9	32.1	3462.7	58.7
烟台市	7425.3	285.9	4650.6	133.9
潍坊市	7607.5	631.3	5165.3	368.6
济宁市	4842.8	284.7	2998.7	175.7
泰安市	3290.8	237.7	2024.1	87.5
威海市	3199.4	239.1	2034.1	161.8
日照市	2246.4	187.5	2208.4	12.4
莱芜市	973.2	65.5	694.8	33.6
临沂市	5820.9	515.7	4258.4	320.0
德州市	3089.8	244.7	1765.5	114.0
聊城市	3283.2	267.7	2225.3	125.7
滨州市	2812.7	135.6	2418.9	67.2
菏泽市	3417.3	403.4	1912.1	119.1

# 2017 年上半年临沂市经济社会发展 统计公报

临沂市统计局

2017 年 7 月 21 日

今年以来,全市各级认真贯彻市委市政府决策部署,牢牢把握走在前列目标定位,以提高经济发展质量效益为中心,以推动供给侧结构性改革为主线,以实施新旧动能转换重大工程为统领,稳增长、调结构、促转型、惠民生,经济运行持续稳中向好。初步核算并经省统计局审核,全市实现生产总值 2141.1 亿元,增长 8.1%。其中,第一产业增加值 173.6 亿元,增长 4%;第二产业增加值 920.3 亿元,增长 6.8%;第三产业增加值 1047.2 亿元,增长 10.1%。三次产业增加值占比为 8.1:43:48.9,第三产业所占比重同比提高 0.8 个百分点。

## 一、农业生产

上半年,全市农、林、牧、渔业分别实现增加值 122.7 亿元、9.4 亿元、35.6 亿元和 6 亿元,分别增长 3.9%、7.3%、3.2% 和 7.9%。新型经营主体进一步发展壮大,全市新增工商注册农民合作社 500 余家;新增工商登记各类家庭农场 92 家;增加种粮大户 206 户;新评审通过 49 处生产基地为省级农业标准化基地。

## 二、工业、建筑业

上半年,全市规模以上工业企业发展至 4067 家,规模以上工业增加值增长 7.7%。38 个工业大类中有 35 个行业产值实现增长,行业增长面为 92.1%;列入统计的 195 种工业主要产品中,有 126 种产品产量同

比增长，增长面为 64.6%。八大产业保持平稳增长，累计完成产值 4432.8 亿元、增长 11.8%，对全市工业产值增长的贡献率达 80.2%。其中，农副产品及食品加工业产值 1021.1 亿元、增长 7.8%，机械行业产值 769.5 亿元、增长 23%，木业行业产值 577 亿元、增长 2.3%，化工行业产值 570.2 亿元、增长 8.6%，医药行业产值 241.4 亿元、增长 25.1%，冶金行业产值 654.4 亿元、增长 10.8%，建材行业产值 400 亿元、增长 18.9%，纺织服装行业产值 199.3 亿元、增长 9.4%。高新及高端产业增长较快，战略性新兴产业完成产值 1071.1 亿元、增长 23.1%，其中医药健康、新材料和先进装备行业产值分别增长 23.6%、22.9% 和 27.7%；装备制造业产值 1010.5 亿元、增长 20%，高技术制造业产值 327.4 亿元、增长 22.8%，其中汽车制造业产值 106.5 亿元、增长 75.6%，拉动全市规模以上工业产值增长 1.2 个百分点。骨干企业群体壮大，产值过亿元企业 1437 家、同比增加 123 家，完成产值 4564.1 亿元、增长 19.6%，拉动全市工业产值增幅 15 个百分点；389 家年初新入库企业完成产值 191.9 亿元、增长 161.3%，拉动全市工业产值增长 2.4 个百分点。

全市规模以上工业企业主营业务收入 5355.7 亿元、利润 273.1 亿元、利税 416 亿元，分别增长 11.7%、14.2% 和 16.1%。有 1408 家企业主营业务收入过亿元、1092 家企业利税过千万元，同比分别增加 125 家和 158 家。

全市有资质等级的总承包和专业承包建筑企业 423 家，完成建筑业总产值 295.7 亿元、增长 15.4%。房屋建筑施工面积 6189.3 万平方米、建筑竣工面积

1094.1 万平方米。

### 三、固定资产投资、房地产

上半年，全市 2897 个在建项目完成投资 1566.3 亿元，增长 9.3%。分产业看，第一产业完成投资 26.3 亿元，增长 7.6%；第二产业完成投资 849.1 亿元，增长 1.7%；第三产业完成投资 690.9 亿元，增长 20.5%。全市完成工业投资 837.1 亿元、增长 1.5%，占全部投资的 53.4%，同比下降 4.1 个百分点；工业技改投资 468.1 亿元、增长 1.7%，占工业投资的 55.9%；高新技术产业投资 275.5 亿元、增长 23.4%。全市民间投资 1338.1 亿元、增长 10.8%。全市在建亿元以上项目 801 个、同比减少 14 个，其中新开工亿元以上项目 351 个、同比减少 16 个，完成投资 438 亿元、增长 14.7%。

全市房地产开发投资完成 178.8 亿元、增长 4.9%；新开工面积 682.9 万平方米、增长 95.9%。商品房销售面积 478.9 万平方米、增长 25.6%；商品房销售额 223.4 亿元、增长 35.5%。

### 四、国内市场、临沂商城、物价和外贸

上半年，全市实现社会消费品零售总额 1309.7 亿元、增长 10.5%。从行业分类看，批发业零售额 142.2 亿元、零售业零售额 1089.7 亿元，分别增长 10.6% 和 10.5%，住宿业零售额 6.6 亿元、餐饮业零售额 71.2 亿元，分别增长 10.4% 和 10.5%。从商品分类看，限额以上企业 27 类商品中有 24 类商品实现增长，增长面为 88.9%。基本生活类平稳增长，粮油食品、饮料、烟酒、服装类分别增长 9.6%、10.5%、12.1% 和 8.5%；出行类商品支撑较强，汽车、石油及制品类零售额分别增长 9.5% 和 16.2%，累计拉动限额以上企业零售额增

长 5.2 个百分点;消费升级类商品持续增长,金银珠宝、通讯器材、中西药品零售额分别增长 19.9%、18.8% 和 15.1%。

临沂商城交易活跃。临沂商城实现市场交易额 2267.6 亿元、增长 18.3%,实现物流总额 3147.6 亿元、电子商务交易额 723.2 亿元,分别增长 11.3% 和 76.9%。临沂商城发展景气总指数收于 1131.97 点,环比下跌 28.57 点,同比上涨 13.44 点;循环景气总指数收于 100.21 点,环比下跌 0.89 点,同比上涨 1.39 点;月价格指数收于 98.87 点,环比上涨 1.84 点,同比上涨 7.03 点。

全年居民消费价格上涨 1.7%;工业生产者出厂价格、购进价格累计均上涨 6.6%。

全市实现进出口总额 323.7 亿元,增长 22.8%;其中出口 224.7 亿元,增长 26.4%;进口 99 亿元,增长 15.2%。新批外资项目 15 个,实际利用境外资金 7.1 亿元。新备案境外投资项目 8 个,对外实际投资 2.5 亿元,下降 3%。从出口看,传统市场稳定增长,对美国、欧盟、日本、韩国进出口分别增长 19.4%、25.6%、29.5% 和 30.2%。对“一带一路”沿线 65 个国家实现进出口 114.6 亿元,增长 26.8%。据海关统计,上半年市场采购贸易方式出口 6.6 亿元,对全市出口增长贡献率为 18.4%。临沂综合保税区实现进出口 11 亿元,增长 468.7%。

## 五、财税、金融、保险

上半年,全市一般公共预算收入 167.9 亿元、增长 3.2%,其中税收收入 132.3 亿元、同比下降 0.5%,占一般公共预算收入的 78.8%。15 个发展主体完成一般公共预算收入 153.5 亿元、增长 0.2%。全市一

般公共预算支出 307.8 亿元、增长 7.2%，各级财政用于民生方面支出 249.9 亿元、占一般公共预算支出的 81.2%，其中教育、社保就业、医疗卫生、住房保障等领域支出分别增长 7%、13.8%、22.6% 和 16.7%。

国地税收收入完成 247.8 亿元、可比口径增长 31.7%，其中国税收入 156.3 亿元、增长 50.8%，地税收入 91.5 亿元、增长 8.2%。

6 月末，全市金融机构人民币存款余额 5820.9 亿元、比年初增加 515.7 亿元，其中，住户存款 3609.4 亿元、比年初增加 296.7 元。金融机构人民币贷款余额 4258.4 亿元、比年初增加 320 亿元，其中，非金融企业及机关团体贷款 2486.7 亿元、比年初增加 134.3 亿元。

全市保险机构实现保费收入 148.2 亿元，增长 34.8%。其中，财产险保费收入 40.7 亿元，增长 18.6%；人身险保费收入 107.5 亿元，增长 42.2%。支付各项赔款 32.7 亿元，增长 3.6%，其中，财产险业务赔付 17.7 亿元，增长 6.4%；人身险业务赔付 15 亿元，增长 0.5%。

## 六、居民生活、就业和社会保障

上半年，全市居民人均可支配收入 12067 元、增长 8.8%；其中，城镇居民人均可支配收入 17103 元、增长 7.9%，农村居民人均可支配收入 6525 元、增长 8.3%。全市居民人均消费支出 5819 元、增长 7.2%；其中，城镇居民人均消费支出 7361 元、增长 6.7%，农村居民人均消费支出 4122 元、增长 6.8%。

就业形势总体稳定，实现城镇新增就业再就业 6.05 万人，城镇登记失业率为 2.27%。组织就业技能

培训 2.4 万人、创业培训 5980 人。全市共发放创业担保贷款 13510 万元。

社会保障不断加强，全市共征缴各项社会保险费 119.6 亿元，企业基本养老保险、机关事业单位养老保险、城镇职工基本医疗保险、居民基本医疗保险、失业保险、工伤保险、生育保险和城乡居民养老保险参保人数分别达到 87.8 万人、22.7 万人、111.7 万人、896.2 万人、61.2 万人、101.8 万人、59.3 万人和 538 万人。

### 七、生态环境、安全生产

上半年，临沂空气质量综合指数排名居全省第 9 位，PM2.5、PM10、SO2 浓度分别改善 11.5%、15.8%、27%，NO2 浓度同比持平。11 个国家考核断面水质达标率为 91%，36 个市控考核断面达标率为 86.7%，市级集中式饮用水水源地水质考核指标全部达标。

全市共发生各类生产安全事故 67 起，死亡 55 人，受伤 41 人，经济损失 192.2 万元。